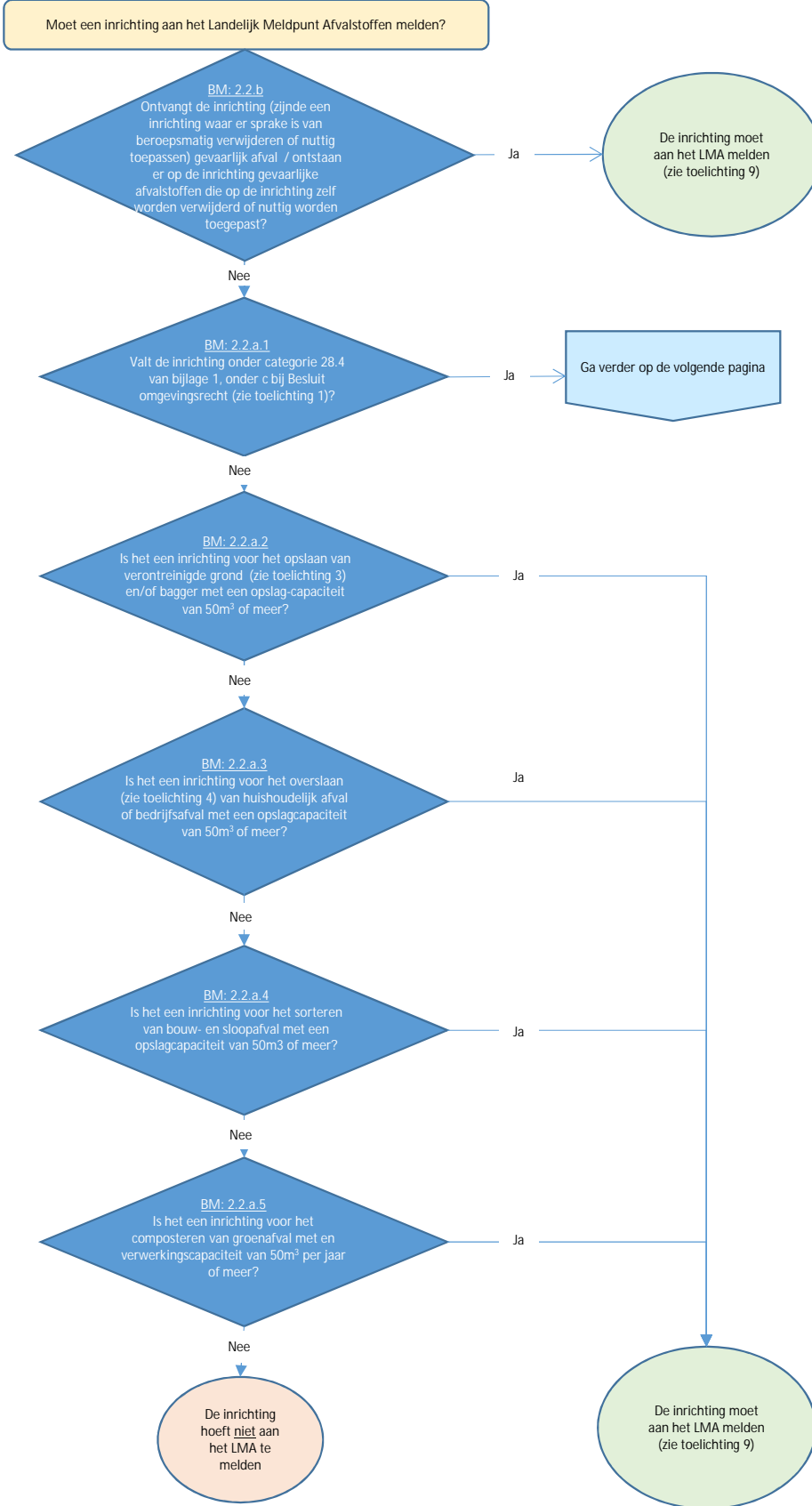
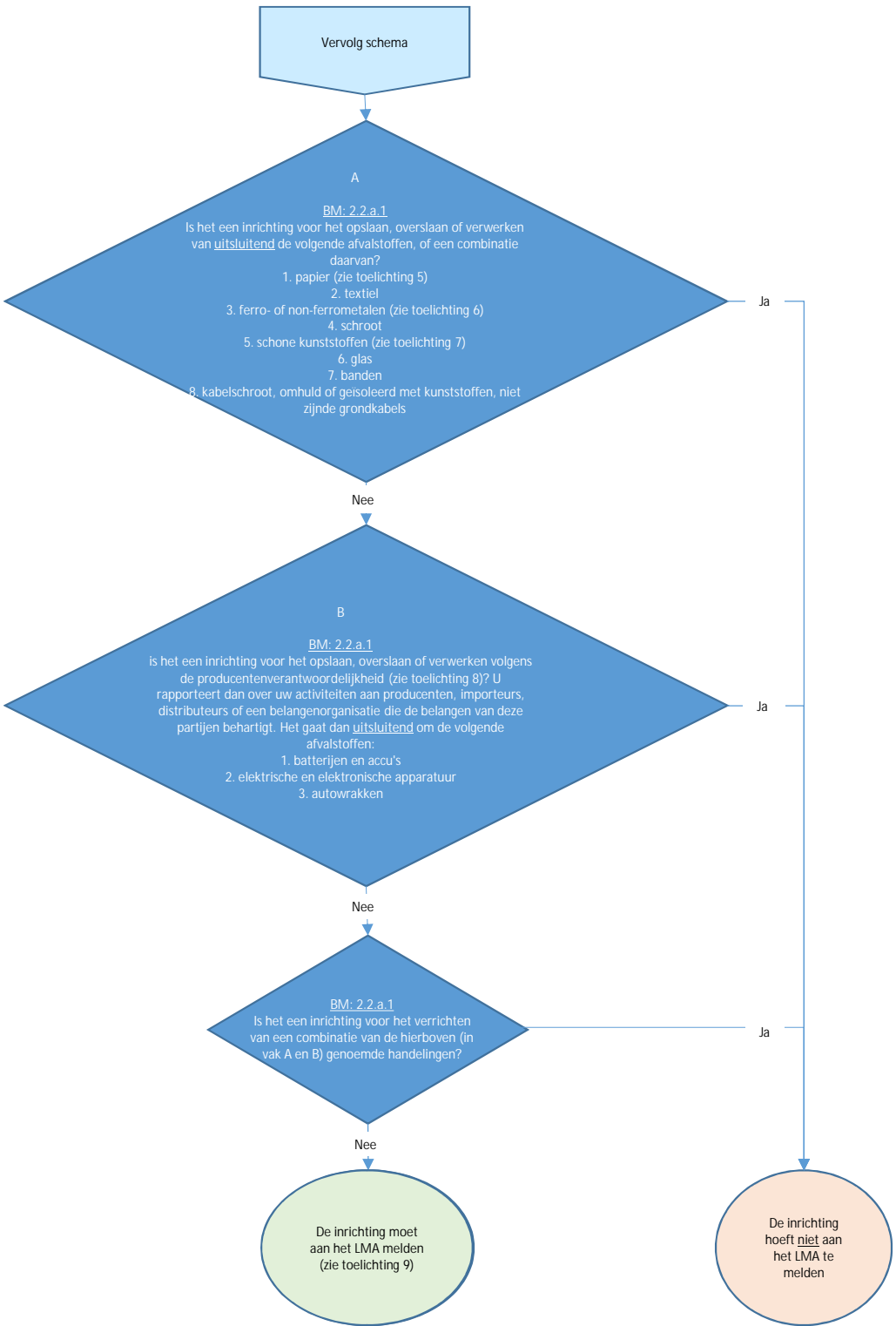


Stroomschema voor het bepalen van de meldplicht aan het LMA (versie 1 juli 2020)





Toelichting bij het bepalen van de meldplicht aan het LMA (versie 1 juli 2020)

LET OP: Vaak wordt gedacht dat alleen afvalverwerkende inrichtingen, die vallen onder het bevoegde gezag van de provincie, hun ontvangsten en afgiften van afvalstoffen moet melden aan het Landelijk Meldpunt Afvalstoffen (LMA). **Dat is niet juist.** De plicht om ontvangen en afgegeven afvalstoffen te melden geldt voor bepaalde categorieën van inrichtingen én voor inrichtingen, waar bepaalde activiteiten worden uitgevoerd (zie onderstaande tabel). Dat kunnen dus ook inrichtingen zijn, die onder het bevoegde gezag van een gemeente vallen. Daarnaast wordt vaak gedacht dat inrichtingen, die hun ontvangsten en afgiften van afvalstoffen aan het LMA melden altijd een vergunning moeten hebben. **Ook dat is niet juist.** Een inrichting kan bijvoorbeeld ook vallen onder het Activiteitenbesluit, in dat kader een melding hebben gedaan voor hun activiteiten en toch de plicht hebben om haar ontvangen en afgegeven afvalstoffen te melden aan het LMA.

1 Inrichtingen (niet-zijnde 28.9) die gevaarlijk afval ontvangen of inrichtingen waar gevaarlijke afvalstoffen ontstaan die direct op de inrichting worden verwijderd of nuttig worden toegepast.

Sinds de implementatie van de Europese Kaderrichtlijn Afvalstoffen (1 juli 2020) zijn alle inrichtingen die gevaarlijk afval ontvangen meldingsplichtig in het kader van het besluit melden (indien het een inrichting betreft waar er sprake is van beroepsmatig verwijderen of nuttig toepassen). Dit geldt ook voor inrichtingen waar op de inrichting gevaarlijk afval ontstaat dat direct wordt verwijderd of nuttig wordt toegepast op de inrichting.

2 Inrichtingen, categorie 28.4 van bijlage 1, onder c bij het Bor

Onder categorie 28.4 vallen:		Let op uitzondering:
a. inrichtingen voor het opslaan van de volgende afvalstoffen:		
1	van buiten de inrichting afkomstige ingezamelde of afgegeven huishoudelijke afvalstoffen met een capaciteit ten aanzien daarvan van 35 m3 of meer	cat. 28.7
2	van buiten de inrichting afkomstige zuiveringsslib, kolenreststoffen of afvalgips met een capaciteit ten aanzien daarvan van 1.000 m3 of meer	
3	van buiten de inrichting afkomstige verontreinigde grond met een capaciteit ten aanzien daarvan van 10.000 m3 of meer	
4	5 of meer autowrakken	
5	van buiten de inrichting afkomstige gevaarlijke afvalstoffen	cat. 28.9
6	andere dan de onder 1° tot en met 5° genoemde van buiten de inrichting afkomstige afvalstoffen met een capaciteit ten aanzien daarvan van 1.000 m3 of meer	cat. 28.7
b. inrichtingen voor het overslaan van buiten de inrichting afkomstige:		
1	huishoudelijke afvalstoffen of van buiten de inrichting afkomstige bedrijfsafvalstoffen met een opslagcapaciteit ten aanzien daarvan van 1.000 m3 of meer	
2	gevaarlijke afvalstoffen	
c. inrichtingen voor:		
1	het ontwateren, microbiologisch of anderszins biologisch of chemisch omzetten, agglomereren, deglomereren, mechanisch, fysisch of chemisch scheiden, mengen, verdichten of thermisch behandelen – anders dan verbranden – van buiten de inrichting afkomstige huishoudelijke afvalstoffen of bedrijfsafvalstoffen met een capaciteit ten aanzien daarvan van 15.000.000 kg per jaar of meer	cat. 28.5 en cat. 28.7
2	het verwerken of vernietigen – anders dan verbranden – van buiten de inrichting afkomstige gevaarlijke afvalstoffen	
d. inrichtingen voor het bewerken, verwerken of vernietigen van autowrakken		
e. inrichtingen voor het verbranden van:		
1	van buiten de inrichting afkomstige huishoudelijke afvalstoffen	
2	van buiten de inrichting afkomstige bedrijfsafvalstoffen	
3	van buiten de inrichting afkomstige gevaarlijke afvalstoffen	
f. inrichtingen voor het op of in de bodem brengen van huishoudelijke afvalstoffen, bedrijfsafvalstoffen of gevaarlijke afvalstoffen om deze stoffen daar te laten		
g. inrichtingen voor het geheel of gedeeltelijk vernietigen van van buiten de inrichting afkomstige genetisch gemodificeerde organismen als afvalstoffen of voorkomend in afvalstoffen		

Categorie 28.5

Onder categorie 28.5 vallen inrichtingen voor het verdichten, scheuren, knippen of breken van schroot van ferro- of non-ferrometalen door middel van mechanische werktuigen met een motorisch vermogen of een gezamenlijk motorisch vermogen van 25 kW of meer.

Categorie 28.7

Onder categorie 28.7 vallen inrichtingen voor het uitsluitend opslaan, verwerken of vernietigen anders dan verbranden van de volgende afvalstoffen:

- a. papier
- b. textiel
- c. ferro- of non-ferrometalen
- d. schroot
- e. glas

Categorie 28.9

Onder categorie 28.9 vallen inrichtingen waar uitsluitend gevaarlijke afvalstoffen worden opgeslagen:

- a. die zijn afgegeven door of ingezameld bij particuliere huishoudens, voor zover deze bestaan uit producten die gelijksoortig zijn aan de producten die door degene die de inrichting drijft, aan particulieren ter beschikking worden gesteld
- b. die zijn ontstaan bij bouw-, onderhouds-, of herstelwerkzaamheden die buiten de inrichting zijn verricht door degene die de inrichting drijft (**dit geldt dus niet voor gevaarlijke afvalstoffen, die zijn ontstaan bij sloopwerkzaamheden**)
- c. die zijn afgegeven door of ingezameld bij particuliere huishoudens, met een capaciteit ten aanzien daarvan van minder dan 35 m³

3 Verontreinigde grond

Onder verontreinigde grond wordt verstaan: grond, dat niet voldoet aan de achtergrondwaarde 2000 (AW2000).

4 Overslaan

Onder overslaan wordt verstaan: alle handelingen waarbij afvalstoffen vanuit een opbergmiddel of transportmiddel vrijwel direct (binnen 2 x 24 uur) in een ander opbergmiddel of transportmiddel wordt overgebracht. Als de afvalstoffen langer dan 48 uur binnen de inrichting aanwezig zijn, is er geen sprake van overslaan.

5 Papier

Papierafval:

1. is zoveel mogelijk ontdaan van:
 - a. etensresten en ander organisch restmateriaal en
 - b. zichtbaar verbrand materiaal
2. bevat geen gevaarlijke afvalstoffen (zoals olie, oplosmiddelen, kwik)
3. bevat maximaal twee gewichtsprocent aan andere componenten dan papier
4. heeft een vochtgehalte van maximaal twaalf gewichtsprocent

6 Ferro- en non-ferrometalen

Onder ferro- en non-ferrometalen wordt verstaan:

1. IJzer- en staal (ferro) schroot en non-ferro schroot, dat maximaal tien gewichtsprocent aan andere componenten dan ijzer- en staal (ferro) schroot en non-ferro schroot bevat
2. IJzer- en staal (ferro) schroot en non-ferro schroot dient zoveel mogelijk te zijn ontdaan van:
 - a. PVC, afkomstig van onder meer kabels en elektrische of elektronische apparaten
 - b. CFK-houdend PUR-schuim
 - c. elektronische en elektrische apparaten, tenzij deze volledig uit ijzer of staal bestaan zoals een PC kast
 - d. teermastiek
 - e. niet-schraapleeg zijnde verpakkingen
 - f. koelmiddelen
3. IJzer- en staal (ferro) schroot en non-ferro schroot moet zijn ontdaan van:
 - a. explosieve materialen, zoals munitie, springstoffen, gesloten gascilinders en dergelijke
 - b. radioactiviteit boven 2,5 x achtergrondniveau
 - c. gevaarlijk afval, in het bijzonder: asbest en olie als vrije vloeistof, met uitzondering van aanhangende olie
4. IJzer- en staal (ferro) schroot en non-ferro schroot dat olie bevat, dient gedurende ten minste 48 uur bij een temperatuur die hoger is dan 15 0 C te zijn uitgelekt. De daarna nog aan het ijzer- en staal (ferro) schroot en non-ferro schroot aanhangende olie bevat maximaal 0,5 mg/kg PCB per congenereer 28, 52, 101, 118, 138, 153 of 180

7 Schone kunststoffen

Onder schone kunststoffen wordt verstaan:

1. Kunststofafval, dat geen gevaarlijke stoffen bevat
2. Vast plastic afval (niet zijnde PVC), dat maximaal twee gewichtsprocent aan andere componenten (inclusief PVC) dan vast plastic afval (niet zijnde PVC) bevat
3. PVC afval, dat maximaal twee gewichtsprocent aan andere componenten (inclusief vast plastic afval) dan PVC afval bevat

8 Producentenverantwoordelijkheid

De producentenverantwoordelijkheid is van toepassing als voor de betreffende batterijen en accu's, elektrische en elektronische apparatuur en autowrakken verslag wordt gedaan als bedoeld in respectievelijk artikel 13, eerste lid, van de Regeling beheer batterijen en accu's 2008, artikel 20 van de Regeling afgedankte elektrische en elektronische apparatuur of artikel 7 en 8, van het Besluit beheer autowrakken.

9 Uitzonderingen voor het melden van ontvangsten en afgiften

Een meldingsplichtige inrichting hoeft **de ontvangst** van de volgende afvalstromen niet te melden:

1. Afvalstoffen, afkomstig van particuliere huishoudens;
2. Ingezamelde huishoudelijke afvalstoffen, bedrijfsafvalstoffen naar soort en aard vergelijkbaar met huishoudelijke afvalstoffen en afvalstoffen van het reinigen van riolen, die worden afgegeven aan een inrichting waar die afvalstoffen uitsluitend worden overgeslagen (en dus binnen 48 uur weer worden afgevoerd);
3. Afvalstoffen, die binnen een inrichting zijn ontstaan en binnen die inrichting nuttig worden toegepast of worden verwijderd, voor zover het niet-gevaarlijke afvalstoffen betreft;
4. Afvalstoffen, die worden afgegeven door een persoon die buiten Nederland is gevestigd en waarvan een kennisgeving op basis van de EG-verordening overbrenging van afvalstoffen (EVOA) is gedaan;
5. Onbeheerd aangetroffen bedrijfs- of gevaarlijke afvalstoffen die door of vanwege een bestuursorgaan worden opgeruimd;
6. Bedrijfsafvalstoffen die in een hoeveelheid van minder dan 50 kilogram worden afgegeven;

Een meldingsplichtige inrichting hoeft **de afgifte** van de volgende afvalstromen niet te melden:

1. Afvalstoffen, die worden afgegeven aan een meldingsplichtige inrichting en waarvoor een afvalstroomnummer is afgegeven;
2. Afvalstoffen, waarvan een melding als bedoeld in artikel 32 van het Besluit bodemkwaliteit en artikel 2a van het Besluit gebruik meststoffen, is gedaan;
3. Betoncentrales, asfaltinstallaties en bedrijven die ruw staal vervaardigen, wanneer bij de productie van beton, asfalt of staal afval wordt verwerkt en het niet-gevaarlijk afval betreft.