



# JAARVERSLAG 2008



## **Colofon**

Een uitgave van het Landelijk Meldpunt Afvalstoffen

Juliana van Stolberglaan 3

Postbus 93144

2509 AC Den Haag

Telefoon: +31 (0)70 - 373 52 12

Telefax: +31 (0)70 - 373 56 00

## **Directeur LMA**

Dhr. Ir. J.F. Laagland

## **Eindredactie:**

Dhr. Ir. J.J.D. van der Steen

## **Ontwerp en drukwerk**

Goed**in**vorm grafische producties bv | [www.goed\*\*in\*\*vorm.nl](http://www.goed<b>in</b>vorm.nl)

De Stichting LMA is door de Minister van VROM aangewezen als landelijke meldinstantie en door de twaalf provincies als dienstverlenende organisatie voor het verwerken en distribueren van meldinformatie. De Stichting heeft de uitvoering uitbesteed aan SenterNovem.

# Jaarverslag 2008

## Landelijk Meldpunt Afvalstoffen

# Voorwoord

Het meldsysteem AMICE vormt het hart van het Landelijk Meldpunt Afvalstoffen (LMA). AMICE is een systeem dat gebaseerd is op internettechnologie. Enerzijds belooft dit systeem dat bedrijven tegen relatief geringe lasten kunnen melden en anderzijds dat het een efficiënt hulpmiddel is voor een effectieve handhaving.

In 2008 is een project gericht op het verbeteren van het bedrijvenbestand in AMICE afgerond en overgegaan in een reguliere activiteit. Eind vorig jaar heeft het LMA een mijlpaal bereikt door 90% van de bedrijfsgegevens geverifieerd te hebben. Begin 2008 was dit nog 54%. Dit betekent voor handhavers en beleidsmedewerkers een enorme verbetering van de bruikbaarheid van de rapportages. Ook in 2009 wordt een project gestart voor een verdere verbetering van de gegevens in AMICE, waarin verder wordt gekeken dan de bedrijfsgegevens. We zien dat dergelijke ontwikkelingen zin hebben, want in 2008 hebben we kunnen constateren dat het gebruik van AMICE weer verder is toegenomen.

De voorgenomen wijzigingen van het Besluit en de Regeling melden hebben gevolgen voor zowel melders, handhavers als het LMA. In 2008 is op hoofdlijnen inzichtelijk gemaakt hoe groot de consequenties naar verwachting zijn voor het LMA en het meldsysteem AMICE. Inmiddels is door het LMA een start gemaakt met een uitdagend traject op het gebied van ICT, communicatie en organisatie, dat naar verwachting tot halverwege 2010 zal voortduren.

In het afgelopen jaar is opnieuw een discussie opgelaaid over de administratieve lasten voor het bedrijfsleven (Regiegroep Regeldruk) als gevolg van het Besluit en de Regeling melden. Het LMA heeft samen met Uitvoering Afvalbeheer van SenterNovem hiervoor een berekening uitgevoerd. Hieruit bleek een groot succes te melden, namelijk dat het Besluit en de Regeling melden voor het bedrijfsleven een besparing in administratieve lasten heeft opgeleverd van wel 90% ten opzichte van de oude meld- en registratieverplichtingen uit de Provinciale Milieuverordeningen (vóór 1 januari 2005).

Vorig jaar is vooruit gekeken naar de toekomst in het project 'Ondersteuning handhavers'. In de 1e fase van dit project heeft, samen met toezichthouders, een evaluatie plaatsgevonden van het huidige producten- en dienstenpakket en de samenwerking

met betrokken actoren. Ook is onderzocht aan welke nieuwe producten en diensten in het werkveld behoefte bestaat. Dit project heeft al tot concrete resultaten geleid die verder in dit jaarverslag worden beschreven. Alle resultaten van het project worden in een Meerjarenbeleidsplan LMA beschreven, dat in het eerste halfjaar van 2009 is afgerond.

Discussies die momenteel in het kader van het programma Vernieuwing Toezicht lopen en waaraan het LMA meedoet, spitsen zich toe op de gedachte dat handhaving bij bedrijven anders moet worden ingericht, bijvoorbeeld in de vorm van meer Administratief Toezicht. Dit kan leiden tot een andere en minder belastende invulling van het toezicht, niet alleen voor de bedrijven maar ook voor de handhavers zelf. De informatie die hiervoor gebruikt kan worden komt ondermeer vanuit het meldsysteem AMICE.

Door de vernieuwing van het toezicht kunnen vooral bedrijven opgespoord worden die voor bepaalde (afval)activiteiten geen vergunning hebben of geen melding hebben gedaan en hierdoor in veel gevallen buiten het gezichtsveld van de inspecteurs opereren (free-riders). Door de focus meer naar deze bedrijven te verleggen, worden goedwillende bedrijven ontzien.

Het voornemen bestaat om het Landelijk Administratief Toezichthoudersoverleg (LAT) en het LMA intensiever te laten samenwerken, waarbij vanuit het LAT keuzes worden voorgesteld aan de provinciale hoofden Handhaving (het IPO-HoHa). Hiervoor dienen de meldgegevens van het LMA en praktijksignalen als belangrijke input. Ook het LMA kan door inbreng in het LAT, voorstellen doen aan het IPO-HoHa voor aandachtsgebieden voor administratief toezicht. Deze pro-actieve houding sluit naadloos aan op de ambitie van het LMA en de ideeën van betrokken actoren over de rol die het LMA zou moeten spelen.

**Rudi Slager**

*Voorzitter Bestuur Stichting Landelijk Meldpunt Afvalstoffen*

# Inhoud

<b>Colofon</b>	<b>2</b>
<b>Voorwoord</b>	<b>4</b>
<b>Samenvatting</b>	<b>6</b>
<b>1. Inleiding</b>	<b>8</b>
2008: Blik op de toekomst gericht	8
Wat vindt u verder in dit jaarverslag?	9
Voor wie is dit jaarverslag bedoeld?	9
<b>2. Ambities, organisatiestructuur en taken LMA</b>	<b>10</b>
Onze ambities	10
Organisatiestructuur	10
Taken van het LMA	11
<b>3. De structurele activiteiten</b>	<b>12</b>
De meldkamer	12
Basisregistratie en portal	14
Communicatie en voorlichting	15
ICT	17
Overige structurele activiteiten	18
<b>4. Projectactiviteiten</b>	<b>19</b>
Project Ondersteuning Handhavers	19
Verbetering gegevenskwaliteit AMICE	19
Klanttevredenheidsonderzoek	20
Stimuleren elektronisch melden	20
Implementatie protocollen en reglementen	21
Kwaliteitshandboek en werkvoorschriften	21
Advisering project 'Evaluatie AMvB melden'	22
Flexibele rapportagetools	22
Aansluiting Gemnet	22
Aanpassing XML-Interface	23
Extranet – afgeschermd deel website	23
<b>5. Vooruitblik</b>	<b>24</b>
Implementatie wijzigingen Besluit en Regeling melden	24
Kwaliteit van de meldgegevens een belangrijk aandachtspunt	24
Pilotprojecten	24
<b>Bijlagen</b>	<b>26</b>
Bemensing Bestuurs- en overlegstructuur 2008	26
Organogram uitvoeringsorganisatie LMA 2008	27
Verklaring van gehanteerde afkortingen	27



# Samenvatting

In 2008 is veel aandacht besteed aan de evaluatie van het huidige producten- en dienstenpakket van het LMA en de samenwerking met betrokken actoren. De behoeften in het werkveld aan eventuele aanvullende producten en diensten had daarbij ook de aandacht. In verband met de komende wijziging van het Besluit en de Regeling melden is een impactanalyse op de organisatie van het LMA en het meldingenstelsel AMICE uitgevoerd.

## **Gebruik AMICE toegenomen, aantal meldingen licht gedaald**

Net als in vorige jaren is ook in 2008 een stijging waar te nemen in het gebruik van het meldstelsel AMICE. Eind 2008 bevatte dit meldstelsel in totaal 3.425 toegangscodes van zowel melders als toezichhouders/ handhavers. Dat betekent een stijging van 13% ten opzichte van 2007.

In 2008 ontvingen we circa 1,57 miljoen meldingen, waarvan ruim 98% elektronisch is verstuurd en 1,78% schriftelijk. Daarmee is het aandeel meldingen dat elektronisch is ingediend met 0,22% gestegen en het aandeel schriftelijke meldingen dus even veel gedaald. Het totaal aantal meldingen ten opzichte van 2007 is licht gedaald met 2%. In dat jaar ontvingen we in totaal 1,6 miljoen meldingen. Deze daling kan mogelijk worden verklaard door een toenemende bekendheid van de regelgeving (vooral de inzamelaarsregeling) en de economische recessie die eind 2008 in Nederland echt op gang kwam.

Ook is er een daling zichtbaar van het aantal aanvragen voor een verwerkersnummer. In 2008 hebben we 111 aanvragen in behandeling genomen. 96 daarvan leidden tot het uitgeven van een nieuw verwerkersnummer. Daarnaast hebben we 26 verwer-

kersnummers, die reeds voor 2005 door de provincies waren toegekend, in AMICE ingevoerd. In 2007 betrof het aantal uitgegeven en ingevoerde verwerkersnummers 206. Een mogelijke verklaring voor de afname is dat er steeds minder meldingsplichtige inrichtingen zonder verwerkersnummer opereren, ofwel dat er gewoonweg minder meldingsplichtige inrichtingen zijn bijgekomen.

## **Meer mutatieverzoeken dan verwacht**

Opvallend in 2008 was het aantal ontvangen en uitgevoerde mutatieverzoeken. In totaal hebben we in 2008 440 verzoeken ontvangen en 9.564 meldingen gemuteerd. Dit aantal is ruim tweemaal zo hoog als verwacht (4.400 mutaties). Mogelijk wordt dit veroorzaakt door een grotere bekendheid over de mogelijkheid van het laten wijzigen van meldingen, bij zowel melders als toezichhouders.





## 2008: Blik op de toekomst gericht

2008 stond vooral in het teken van de toekomst. Dit uitte zich vooral in de volgende activiteiten:

1. De eerste fase van het project 'Ondersteuning Handhavers';
2. Het uitvoeren van een impactanalyse van de door het ministerie van VROM voorgenomen wijzigingen van het Besluit en de Regeling melden.

In de eerste fase van het project 'Ondersteuning Handhavers' heeft, in samenwerking met toezichthouders, een evaluatie plaatsgevonden van het huidige producten- en dienstenpakket en de samenwerking met betrokken actoren. Ook is onderzocht aan welke nieuwe producten en diensten in het werkveld behoefte bestaat.

Deze acties hebben reeds geleid tot:

- Verbeteringen aan het meldsysteem AMICE gericht op de gebruiksvriendelijkheid. Zo is het meldsysteem nagelopen op consequent gebruik van termen, is de helpfunctie sterk verbeterd en zijn foutmeldingen verduidelijkt.
- Het opstellen van een handreiking 'Handhaving Besluit melden voor toezichthouders'. Deze handreiking wordt in 2009

via een pilot getest. Nadat de resultaten van de pilot bekend zijn en de aanpassing van het Besluit en de Regeling melden een feit is, wordt deze handreiking breed verspreid.

De resultaten van het project worden in een Meerjarenbeleidsplan LMA beschreven. Dit plan is in het eerste halfjaar van 2009 afgerond.

De voorgenomen wijzigingen van het Besluit en de Regeling melden hebben consequenties voor zowel melders, handhavers als het LMA. In 2008 is via een impactanalyse op hoofdlijnen inzichtelijk gemaakt hoe groot de consequenties naar verwachting zijn voor de organisatie LMA (eenmalige en structurele activiteiten) en het meldsysteem AMICE. De resultaten van deze analyse zijn begin 2009 met het ministerie van VROM besproken. Hiermee is een start gemaakt met een uitdagend traject op het gebied van ICT, communicatie en organisatie.

Het is de bedoeling dat in 2010 de aanpassingen formeel zijn doorgevoerd. Op dit moment gaan we uit van een ingangsdatum van 1 juli 2010. Tot die tijd gelden de huidige meld- en registratieverplichtingen.

# 1. Inleiding

Het LMA verzorgt voor de gezamenlijke provincies de meldingenregistratie van bedrijfsafvalstoffen en gevaarlijke afvalstoffen. Dit doet zij door het beheren van het meldsysteem AMICE, waarin inrichtingen online hun melding kunnen registreren. De gegevens uit het systeem kunnen handhavers gebruiken om efficiënt en doelgericht toe te zien op de rechtmatige toepassing en verwijdering van deze afvalstromen in Nederland.

Het LMA ondersteunt zowel handhavers als melders. De handhavers helpen we door de gewenste (kwalitatief hoogwaardige) informatie in AMICE snel en overzichtelijk te presenteren. De melders ondersteunen wij door het melden zo eenvoudig en gebruiksvriendelijk mogelijk te maken en hen een terugkoppeling te bieden van de gemelde gegevens. Daarnaast verzorgen we voorlichting voor zowel handhavers als melders.

## 2008: Blik op de toekomst gericht

De jaren 2005 tot en met 2007 zijn vooral gekenmerkt door implementatie en optimalisatie van het nieuwe meldsysteem AMICE en de nieuwe organisatie, alsmede het voorlichten van melders die onder het Besluit melden vallen. Na het overwinnen van de aanloopproblemen is het melden goed op gang gekomen en kan het LMA zich meer en meer gaan richten op datgene waarvoor zij mede in het leven is geroepen, namelijk het ondersteunen van gerichte handhaving van de afvalstoffenregelgeving.

In dat kader is in 2008 de eerste fase van het project 'Ondersteuning Handhavers' gestart waarin onderzoek heeft plaatsgevonden naar de mening van handhavers over onze huidige pro-

ducten en diensten. Daarnaast is onderzocht aan welke nieuwe producten en diensten in het werkveld behoefte bestaat e.e.a. afgezet tegen de taak en de ambitie van het LMA. In 2009 is dit project afgerond. Voor het in de toekomst positioneren van het LMA als kenniscentrum op het gebied van bedrijfsafvalstoffen en gevaarlijke afvalstoffen is dit project van groot belang. Meer informatie over dit project kunt u lezen in hoofdstuk 4 van dit jaarverslag.

Een tweede vermeldenswaardige ontwikkeling - die in 2008 gestart is en in 2009/2010 zijn beslag gaat krijgen en een flinke claim legt op de capaciteit van het LMA - zijn de acties die samenhangen met de aanstaande aanpassingen aan het Besluit en de Regeling melden. In de tweede helft van 2008 heeft hiervoor een eerste analyse op hoofdlijnen plaatsgevonden en is een inschatting gemaakt van de impact op AMICE. We staan niet alleen voor ingrijpende wijzigingen van AMICE, ook de software waarmee de bedrijven aan het LMA melden moet worden aangepast. Daarnaast zal er sprake zijn van nieuwe melders en handhavers en zullen de procedures en werkinstructies binnen het LMA tegen het licht moeten worden gehouden.

## **BVOR:** **Hans Scholten over** **'De uitbreiding van de** **meldingsplicht'**

### **Kunt u iets vertellen over de BVOR?**

De Branche Vereniging Organische Reststoffen (BVOR) heeft 46 leden met in totaal 60 inrichtingen. Het overgrote deel van de leden houdt zich bezig met de compostering van groenafval. Veel bedrijven hebben ook andere activiteiten, zoals loonwerk, aannemerij groenvoorziening, gft-compostering, inzameling etc. De grotere bedrijven verwerken meer dan 50.000 ton groenafval per jaar. De kleinere bedrijven verwerken niet meer dan 5.000 ton groenafval per jaar. Deze bedrijven zijn veelal geen lid van de BVOR. Er zijn grote verschillen tussen de grotere en de kleinere bedrijven.

### **Waarom worden deze verschillen veroorzaakt?**

De bedrijven die meer dan 15.000 ton groenafval per jaar verwerken hebben een vergunning van de Provincie en zijn meldingsplichtig. De andere bedrijven hebben een vergunning van de gemeente en zijn niet meldingsplichtig. Daarnaast komen er nog verschillen voor in de vergunningvoorschriften van provin-

cies. In de vergunningvoorschriften van gemeenten zijn de verschillen vaak nog groter. Ook is er nog steeds een groot aantal illegale verwerkers, de zogenaamde 'free-riders'. Deze hebben helemaal geen milieuvergunning. Daardoor hebben zij geen meldingsplicht en worden ze ook niet gecontroleerd. Opsporing van deze 'free riders' is op dit moment lastig. Er is dus sprake van een ongelijk speelveld voor gelijksoortige bedrijven.

### **Wordt, met de uitbreiding van de meldingsplicht, een gelijk speelveld bevorderd?**

Administratieve verplichtingen, zoals bijvoorbeeld het melden van afvalstoffen, moeten voor alle bedrijven gelden en niet alleen voor de grotere. Ik ben daarom verheugd dat ook de kleinere bedrijven moeten gaan melden. Natuurlijk zou het een lastenverlichting betekenen als niemand hoefde te melden, maar ik vraag me af of dat vanuit milieu-oogpunt wenselijk is. Door uitbreiding van de meldingsplicht verbetert het zicht op de gehele keten. Dit opent ook perspectieven voor een betere aanpak van illegaliteit (free-riders!). Tot nu toe bleef een groot deel van het groenafval buiten de boeken. Dat is een onwenselijke situatie. Voor de BVOR betekent uitbreiding van de meldingsplicht in ieder geval een flinke stap op weg naar een gelijk speelveld voor alle bedrijven binnen onze branche!

### **Wat vindt u verder in dit jaarverslag?**

Dit jaarverslag beschrijft de activiteiten die het LMA in 2008 heeft uitgevoerd. In hoofdstuk 2 treft u informatie aan over de ambitie, organisatie- en overlegstructuur van het LMA. Verder wordt teruggekeken naar de activiteiten van het LMA in 2008. In hoofdstuk 3 is er aandacht voor de reguliere activiteiten, aangeduid als 'structurele activiteiten' van het LMA. In hoofdstuk 4 wordt ingegaan op de uitgevoerde projectactiviteiten. Dit betreft diverse activiteiten die zijn opgestart met als doel een bijdrage te leveren aan een betere en efficiëntere uitvoering van melden en handhaven. Ter afsluiting van dit jaarverslag leest u over de plannen van het LMA voor 2009. In de bijlagen van dit jaarverslag vindt u een figuur met de bemensing

van de bestuurs- en overlegstructuur 2008, een organogram van de uitvoeringsorganisatie LMA 2008 en een verklaring van gehanteerde afkortingen.

### **Voor wie is het jaarverslag bedoeld?**

Met dit jaarverslag legt het Bestuur van het LMA in eerste instantie verantwoording af aan haar opdrachtgevers. Daarnaast gebruiken we dit document om al onze bestaande en potentiële relaties te informeren over onze activiteiten en voornemens. Daarom is dit jaarverslag verzonden aan alle bestaande melders en aan handhavers die gebruikmaken van het meldsysteem AMICE. Het is daarnaast ook verstuurd aan potentiële gebruikers.

## 2. Ambities, organisatiestructuur en taken LMA

Het grootste deel van de taken van het LMA vloeit rechtstreeks voort uit de afspraken die zijn gemaakt tussen het ministerie van VROM, de provincies en het LMA. Binnen dit speelveld heeft het LMA de ruimte om invulling te geven aan de dienstverlening voor handhavers en melders.

### Onze ambities

De ambitie van het LMA is opgenomen in de meerjarenbegroting LMA. Deze ambitie is door het LMA Bestuur vastgesteld en luidt als volgt:

Het LMA is een transparante en klantgerichte organisatie, die zorgdraagt voor het beheer van een centrale database van de Nederlandse meldingengegevens van gevaarlijk afval en bedrijfsafval. De door LMA te verrichten activiteiten zijn blijvend gericht op:

- Een snelle en efficiënte verwerking van meldgegevens met een zo hoog mogelijke kwaliteit ten aanzien van de volledigheid, juistheid en tijdigheid;
- Het aan (en in overleg met) haar afnemers op een gebruiksvriendelijke wijze beschikbaar stellen van meldgegevens en informatieproducten.

Door haar opgebouwde expertise fungeert LMA als kenniscentrum op het gebied van binnenlandse afvalstoffenmeldingen dat

met name de provinciale handhavers en de VROM Inspectie actief ondersteunt.

In 2008 is een grote stap gezet om bovenstaande ambitie te realiseren door het in uitvoering nemen van de eerste fase van het project 'Ondersteuning Handhavers'. In dit project is in samenwerking met handhavers het huidige producten en dienstenpakket van het LMA en de samenwerking met de betrokken actoren geëvalueerd. Ook is onderzocht aan welke producten en diensten in het werkveld behoefte bestaat. Dit allemaal met als doel het LMA beter in te richten als kenniscentrum op het gebied van binnenlandse afvalstoffenmeldingen. Hoe beter het LMA in deze opzet slaagt, des te efficiënter en gericht de provinciale handhavers en de VROM Inspectie in staat zal zijn afvalstoffenhandhaving uit te voeren.

### Organisatiestructuur

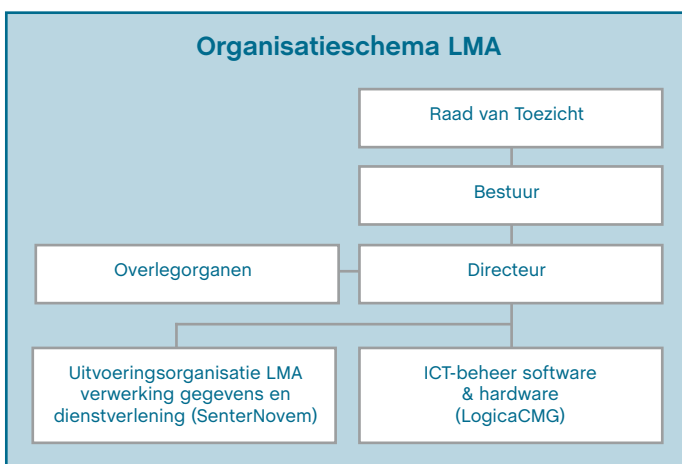
De Stichting LMA is door de minister van VROM aangewezen als landelijke meldinstantie. De twaalf provincies zien het LMA als



dienstverlenende organisatie voor het verwerken en distribueren van meldinformatie. De Stichting LMA beschikt niet over eigen personeel en heeft haar taken daarom uitbesteed. Sinds 1 januari 2005 worden de werkzaamheden van de uitvoeringsorganisatie verricht door SenterNovem (verwerking gegevens en dienstverlening) en Logica (technisch beheer AMICE).

Overleg vindt plaats op diverse niveaus. Naast de periodieke bijeenkomsten van Raad van Toezicht en Bestuur vindt er, ter voorbereiding van bestuursvergaderingen in het MP-LMA, overleg plaats met provincies en het ministerie van VROM.

Ook is er overleg met de directe gebruikers van het meldsysteem. Zo wordt periodiek overlegd met de provinciale gebruikers van AMICE in het gebruikersoverleg AMICE (GO). Tevens vindt er regelmatig overleg plaats met vertegenwoordigers van het bedrijfsleven via brancheoverleggen.



De organisatiestructuur van het LMA is weergegeven in bovenstaand organogram. In de bijlage vindt u informatie over de bemanning van de bestuurs- en overlegstructuur van de Stichting LMA.

### Taken van het LMA

Het LMA voerde in 2008 ondermeer de volgende structurele taken uit:

- Het verwerken van (schriftelijke) eerste ontvangstmeldingen, maandelijkse ontvangstmeldingen en afgiftemeldingen van bedrijfsafvalstoffen en gevaarlijke afvalstoffen.
- Het verstrekken van verwerkersnummers.
- Het verstrekken en actualiseren van AMICE-toegangaccounts.
- Het verwerken van aanvragen voor bedrijfsnummers.
- Het doorvoeren van mutaties van gegevens in AMICE.
- Rappelleringen voor de provincies in heel het land aan niet-melders.
- Het bewaken van de kwaliteit van de database met meldgegevens.
- Het functioneel beheer van AMICE met daarbij het opstellen en testen van voorstellen voor systeemwijziging op eigen initiatief of op initiatief van derden.
- Het beoordelen van elektronische begeleidingsbrieven.
- Het analyseren van meldgegevens voor beleid en handhaving.
- Het genereren van maatwerkrapportages voor handhavers, op grond van de gegevens in AMICE.
- Het geven van voorlichting over de meldsystematiek en het gebruik van het meldsysteem AMICE.

Daarnaast voerde het LMA diverse projecten uit gericht op verbetering van de producten en diensten.

In de hoofdstukken 3 en 4 bespreken we de resultaten van deze activiteiten meer in detail.

# 3. De structurele activiteiten

AMICE bestaat uit een meldkamer, een basisregistratie en een portal. In de meldkamer worden de meldingen van de afvalinrichtingen ontvangen. Dit kan zowel elektronisch (via internet) als schriftelijk met daarvoor vastgestelde formulieren. Na controles op volledigheid en consistentie, deels met behulp van externe gegevensbestanden, worden de meldingen doorgestuurd naar de Landelijke basisregistratie. De gegevens in deze database kunnen vervolgens via de portal worden geraadpleegd en gedownload. Raadplegen en downloaden is mogelijk in de vorm van vastgestelde standaardrapportages.

## De meldkamer

### Verwerkersnummers

Om aan de meldverplichting te kunnen voldoen moeten inrichtingen in het bezit zijn van een verwerkersnummer. Het LMA geeft deze nummers uit. Dit gebeurt centraal, in samenwerking met de provincie waarbinnen de inrichting is gevestigd.

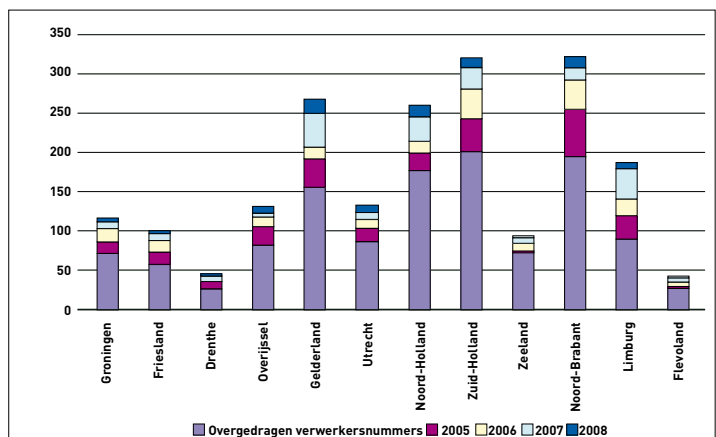
In 2008 hebben we in totaal 111 aanvragen voor een verwerkersnummer ontvangen. 96 van deze aanvragen resulteerden in een nieuw verwerkersnummer en 15 aanvragen hebben wij afgewezen. De belangrijkste reden om een aanvraag af te wijzen is dat de meldplicht op de betreffende inrichting niet van toepassing blijkt te zijn. Daarnaast hebben we 26 verwerkersnummers, die voor 2005 al door de provincies waren toegekend, toegevoegd aan AMICE. Het gaat daarbij om inrichtingen die tot op heden nog niet met het betreffende verwerkersnummer hebben gemeld.

In 2007 betrof het aantal afgegeven en ingevoerde verwerkersnummers 206. Een mogelijke verklaring voor de afname in 2008 is dat er steeds minder mel-

dingsplichtige inrichtingen zonder verwerkersnummer opereren. Ook kan het zijn dat er in 2008 minder meldingsplichtige inrichtingen zijn bijgekomen.

Figuur 3.1 toont het aantal in AMICE ingevoerde verwerkersnummers in de afgelopen vier jaar. De figuur geeft ook aan hoeveel verwerkersnummers begin 2005 door de provincies aan het LMA zijn overgedragen.

De figuur toont het aantal afgegeven en in AMICE ingevoerde verwerkersnummers en niet het totaal aantal meldingsplichtige inrichtingen. Er worden namelijk ook verwerkersnummers op vervallen gezet, bijvoorbeeld als een inrichting wordt opgeheven. Op 31 december 2008 waren er bij het LMA 1.689 operationele meldingsplichtige inrichtingen bekend. Dat zijn er 42 meer dan in 2007.



Figuur 3.1: Aantallen in AMICE ingevoerde verwerkersnummers

### Toegangssaccounts

Bedrijven die elektronisch melden, of toezichthouders die de meldgegevens willen raadplegen, moeten in het bezit zijn van een toegangssaccount voor AMICE. Het LMA controleert of een gebruiker recht heeft op toegang. Na controle kent het LMA het account toe.

In 2008 hebben we in totaal 1.762 aanvragen voor een toegangssaccount ontvangen. In 1.448 gevallen is er een toegangssaccount verstrekt en in 314 gevallen is de aanvraag afgewezen. Redenen om een accountaanvraag af te wijzen zijn het ontbreken van de benodigde werkgeversverklaring en het niet overeenkomen van de gegevens in de aanvraag met de gegevens in de werkgeversverklaring.

Zo'n 23% van de verleende toegangssaccounts heeft betrekking op een 'nieuwe' gebruiker. Dat betekent dat 77% van de verleende accounts betrekking heeft op een bestaande gebruiker van AMICE. In die gevallen waren er vaak problemen bij het installeren van het certificaat, of was het certificaat door bijvoorbeeld een computercrash verloren gegaan. Ook gebeurt het dat gebruikers het bestaande certificaat niet op tijd verlengen. Gezien de omvang van deze problemen, is in 2008 gestart met het zoeken naar alternatieven voor het certificaten-systeem. Naar verwachting wordt dit onderzoek in 2009 afgerond.

Eind 2008 bevatte AMICE in totaal 3.425 toegangssaccounts (zie tabel 3.1). Daarmee is in 2008 het aantal accounts ten opzichte van 2007 met 13% toegenomen. Het aantal accounts blijft daarmee toenemen. Overigens is de jaarlijkse toename in het aantal accounts over de afgelopen jaren redelijk stabiel.

Figuur 3.2: Ontwikkeling van het aantal meldingen gedurende de jaren 2005 tot en met 2008

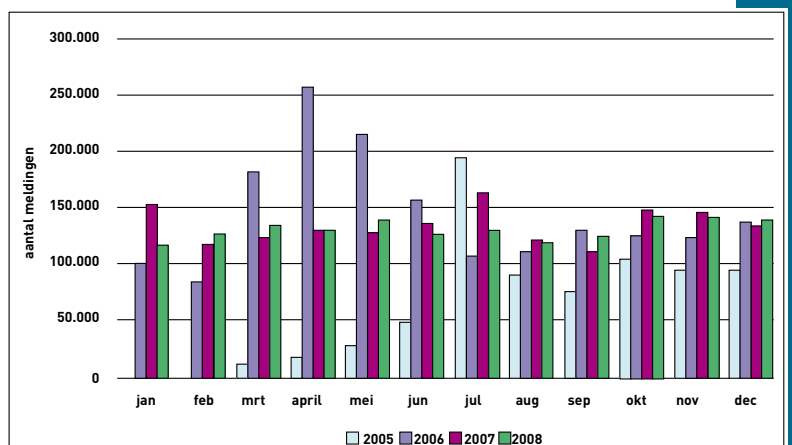
Totaal aantal toegangssaccounts

Doelgroep	2005	2006	2007	2008
Inrichtingen	1.426	1.585	1.742	2.096
Toezichthouders	611	1.056	1.198	1.293
Overigen	39	50	90	36
<b>Totaal</b>	<b>2.076</b>	<b>2.691</b>	<b>3.030</b>	<b>3.425</b>

Tabel 3.1: Totaal aantal toegangssaccounts in AMICE

### Meldingen

In 2008 heeft het LMA circa 1,57 miljoen meldingen ontvangen. Dat is 2% minder dan in 2007 (circa 1,6 miljoen). Het gaat hier om zowel eerste ontvangstmeldingen als om maandelijkse ontvangstmeldingen (vervolgmeldingen) en afgiftemeldingen. De daling ten opzichte van 2007 kan mogelijk worden verklaard doordat bedrijven beter op de hoogte zijn van de systematiek en daardoor de mogelijkheid voor het toepassen van de inzamelingsregeling beter benutten. Een andere voor de hand liggende reden is de economische crisis die in de laatste maanden van 2008 echt op gang kwam met als gevolg dat de bedrijvigheid in Nederland stagneerde en daarmee ook de hoeveelheid afval dat is ontstaan en be-/ verwerkt afnam. Dit resulteert in minder meldingen. De ontwikkeling van het aantal meldingen per maand wordt getoond in figuur 3.2.



Er zijn meerdere mogelijkheden om een melding te verrichten, namelijk:

- Via XML, geautomatiseerd met speciaal daarvoor ontwikkelde software.
- Via het webportaal, door het handmatig invullen van webformulieren.
- Schriftelijk, met hiervoor vastgestelde formulieren.

Aangezien de grotere afvalverwerkende bedrijven veelal via software melden, worden verreweg de meeste meldingen via XML gedaan. Het betreft hier in totaal 88% van het aantal meldingen. 10% van het aantal meldingen vindt plaats door invulling van webformulieren en 1,78% wordt schriftelijk gedaan. Verhoudingsgewijs is daarmee het aantal schriftelijke meldingen ten opzichte van 2007 met 0,22% gedaald. Dit is mede te danken aan de inspanningen vanuit de meldkamer. Wij hebben grote schriftelijke melders benaderd en bezocht. Daarbij hebben wij ondersteuning geboden bij de voorbereidingen voor het elektronisch melden.

Omdat het schriftelijk melden, zowel voor de inrichtingen als voor het LMA, een tijdrovende zaak is, blijft het LMA ook in 2009 de bedrijven wijzen op de voordelen van elektronisch melden. Daarnaast blijft het LMA zich inzetten om het elektronisch melden waar mogelijk nog gebruiksvriendelijker te maken.

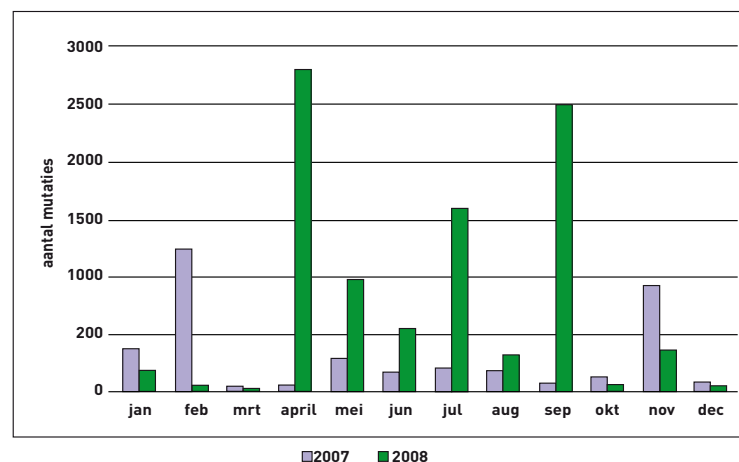
## Basisregistratie en portal

### Mutaties

Regelmatig ontvangen we van inrichtingen het verzoek om de door hen gemelde gegevens aan te passen. De afspraken tussen de provincies en het LMA zoals die in 2007 zijn vastgelegd in het 'Protocol muteren' zijn in 2008 geëvalueerd. Hierop zijn enkele aanpassingen doorgevoerd en is het protocol uitgebreid met afspraken voor het muteren door provincies zelf.

In 2008 heeft het LMA 440 verzoeken ontvangen en 9.564 meldingen gemuteerd. Dit ligt ver boven de verwachting van het LMA voor 2008, namelijk 4.400 mutaties. Mogelijk wordt dit ver-

oorzaakt door een grotere bekendheid over de mogelijkheid voor het indienen van een mutatieverzoek, bij zowel melders als toezichhouders. Figuur 3.3 toont het aantal doorgevoerde mutaties in de jaren 2007 en 2008. De zichtbare 'pieken' worden vooral veroorzaakt door een aantal grote mutatieverzoeken, vaak bij ons ingediend naar aanleiding van handhavingsacties.



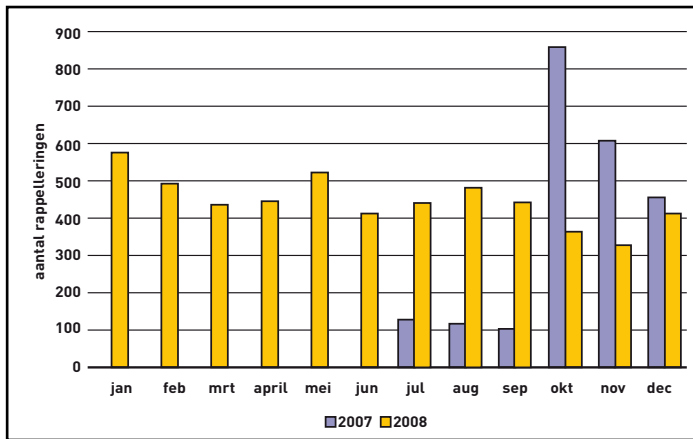
Figuur 3.3: Aantal doorgevoerde mutaties in 2007 en 2008

### Uitvoering Handhavingsprotocol

In het Handhavingsprotocol zijn tussen de provincies onderling en het LMA afspraken gemaakt over ondersteuning bij de handhaving van het Besluit melden. Eén van de afspraken is, dat het LMA alle (provinciale) inrichtingen herinnert aan de meldplicht als zij niet op tijd hebben gemeld. Deze inrichtingen krijgen vervolgens de tijd om de melding aan te vullen. Bij het alsnog uitblijven van meldingen brengt het LMA de provincies hiervan op de hoogte. Vanaf het laatste kwartaal van 2007 controleert het LMA voor alle provincies maandelijks of iedere inrichting op tijd een ontvangstmelding heeft gedaan.

In totaal zijn er in 2008 5.368 rappels verstuurd waarbij het aantal per maand afneemt van circa 500 in het begin van 2008 naar circa 400 aan het eind van 2008. Dat betekent een relatieve daling van 30% naar 24% van het totaal aantal bekende meldingsplichtige inrichtingen. Steeds meer bedrijven melden dus op tijd, of doen voor de 15e van de maand een nulmelding.

Figuur 3.4 toont het aantal in 2008 verzonden rappelleringen.



Figuur 3.4: Aantal in 2007 en 2008 verzonden rappelleringen

### Maatwerkrapportages

AMICE bevat een aantal standaardrapportages voor zowel melders (eigen meldgegevens) als handhavers. Handhavers verzoecken ons daarnaast ook regelmatig om een maatwerkrapportage.

In 2008 hebben wij in totaal 130 maatwerkrapportages aan externen opgeleverd, zoals aan provincies, het Landelijk Overleg Milieuhandhaving (LOM), de DCMR Milieudienst Rijnmond en de Koninklijke Landelijke Politie Diensten (KLPD). Deze rapportages hadden onder andere betrekking op grond en asbest en werden gebruikt voor handhavingacties en/of het bepalen van een handhavingstrategie.

Ook hebben wij 93 maatwerkrapportages voor interne doelen opgesteld. Deze rapportages betroffen vooral managementrapportages. Ook zijn voor projecten verschillende rapportages opgeleverd, zoals voor het project 'Ondersteuning Handhavers'.

## Communicatie en voorlichting

### Overleggen

In 2008 is structureel overlegd met handhavers en melders. Gemiddeld éénmaal per zes weken heeft, via het gebruikersoverleg (GO), overleg plaatsgevonden met provinciale handhavers en de VROM-Inspectie. Tweemaal is overlegd met vertegenwoordigers

van het bedrijfsleven (brancheoverleggen). Tot slot is met VROM contact onderhouden in het kader van de voorgenomen aanpassing van het Besluit en de Regeling melden.

Met het oog op de aankomende wijziging van het Besluit melden en de benodigde aanpassing van de meldsoftware hierdoor, wilden wij in 2008 ook contact leggen met de leveranciers van meldsoftware. Omdat aanpassing van het Besluit melden is uitgesteld tot 2010, hebben wij daar nog mee gewacht. In de loop van 2009 benaderen wij de softwareleveranciers alsnog.

### Introductiecurssussen

In 2008 hebben geen voorlichtingsbijeenkomsten en introductiecurssussen plaatsgevonden. Met het oog op de behoefte voor curssussen in het werkveld en de aanpassing van het Besluit melden, pakken wij de curssussen in 2009 weer uitgebreid op.



Figuur 3.5: LMA Nieuwsbrief

### Nieuwsbrief

In 2007 is gestart met het uitgeven van een nieuwsbrief. In november 2008 hebben wij speciaal voor handhavers een nieuwsbrief uitgebracht. In deze nieuwsbrief is met name aandacht geschonken aan de aanpassing van het Besluit en de Regeling melden, de resultaten van een klanttevredenheidsonderzoek onder provinciale handhavers, de voortgang van het project 'Ondersteuning Handhavers' en de kwaliteit van de meldgegevens in AMICE.

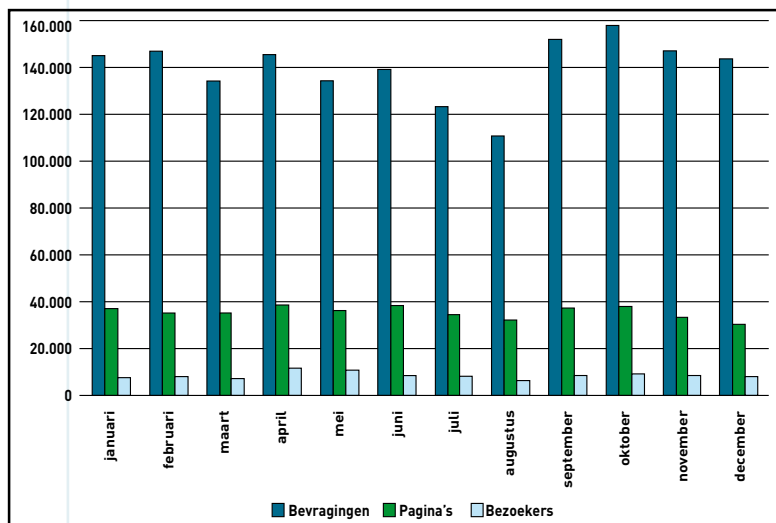
### LMA-website

De website van het LMA ([www.lma.nl](http://www.lma.nl)) wordt druk bezocht. Gemiddeld zijn er per maand zo'n 8.200 bezoekers op de website

geweest. In 2007 lag dit aantal hoger, namelijk op 9.400. Dit betekent een daling van 1.200 (13%) bezoekers per maand. Dit kan te maken hebben met het feit dat er in 2008 ook minder meldingsplichtige inrichtingen zijn bijgekomen en minder meldingen zijn gedaan. Daarnaast kan het een gevolg zijn van een toenemende kennis van de regelgeving.

Wel is er nog een stijging waar te nemen van het aantal maal dat de website is 'bevraagd' (aantal hits ofwel pageviews). In 2008 werden er ruim 143.000 'bevragingen' per maand geteld. In 2007 waren dit er 121.000. Dit is een groei van ruim 22.000 (18%) 'bevragingen' per maand. Dit betekent overall weliswaar minder bezoekers, maar de bezoekers die wel kwamen hebben de website intensiever bevroegd.

Figuur 3.6 is een grafische weergave van het gebruik van de LMA-website.



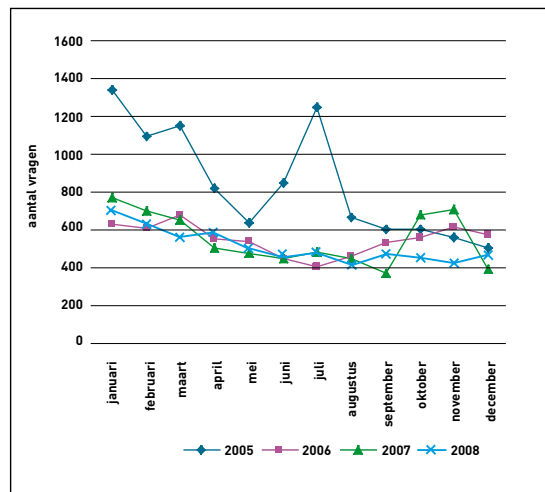
Figuur 3.6: Gebruik van de LMA-website in 2008

Net als in de voorgaande jaren zijn de meest populaire onderdelen op de website de nieuwsberichten, de veelgestelde vragen (FAQ's) en het onderdeel 'Verplichtingen en formulieren'. In dit laatste onderdeel kunnen bezoekers per specifieke situatie bekijken welke verplichtingen er gelden. Daarnaast kunnen zij voorbeeldformulieren, zoals voor de specifieke situatie geldende ingevulde begeleidingsbrief en meldingen, downloaden.

**Helpdesk LMA**

Het aantal aan de LMA-helpdesk gestelde vragen leek in 2007 te zijn gestabiliseerd tot rond de 6.500. In 2008 is het aantal vragen echter met zo'n 550 vragen gedaald tot 5.950. Dat is inclusief de LMA-gerelateerde vragen die aan helpdesk Afvalbeheer (Uitvoering Afvalbeheer van SenterNovem) zijn gesteld. Zij beantwoorden 13% van het totaal aantal vragen. De daling kan een gevolg zijn van een toename van kennis over de verplichtingen. Daarnaast hebben wij in 2008 geen acties ondernomen die hebben geleid tot extra vragen, zoals de introductie van het handhavingprotocol in 2007.

De ontwikkeling in het aantal vragen is zichtbaar in figuur 3.7.



Figuur 3.7: Aantallen aan het LMA gestelde vragen in 2005 t/m 2008



Ruim 60% van de vragen aan de helpdesk zijn telefonisch gesteld en zo'n 40% via de e-mail. Zelden stelt men een vraag via brief of fax.

Vooral bedrijven maken gebruik van de helpdesk. Zij stellen gemiddeld 65% van het totaal aantal vragen. Vervolgens wordt zo'n 10% van de vragen door gemeenten gesteld en 5% door provincies. De overige vragen worden gesteld door organisaties als milieudiensten, politie, adviesbureaus, waterschappen en brancheorganisaties.

58% van de aan de helpdesk gestelde vragen is technisch van aard. 42% van de vragen had betrekking op de verplichtingen uit het Besluit en de Regeling melden. Al eerder in dit jaarverslag is aangegeven dat er vaak problemen zijn met de certificaten voor het inloggen in AMICE. Dit was zichtbaar door het aantal afgegeven toegangsaccounts voor reeds bestaande gebruikers. Het probleem met de certificaten wordt nogmaals bevestigd door het aantal maal dat hierover aan de helpdesk een vraag wordt gesteld. 27% van de vragen gaat hierover. Verder gaan de vragen over problemen bij het aanvragen van een toegangsaccount (12%), inhoudelijke vragen over de meldsystematiek (13%) en problemen tijdens het indienen van een melding (11%). De verdeling van het aantal vragen per soort vraag is zichtbaar in figuur 3.8.

## ICT

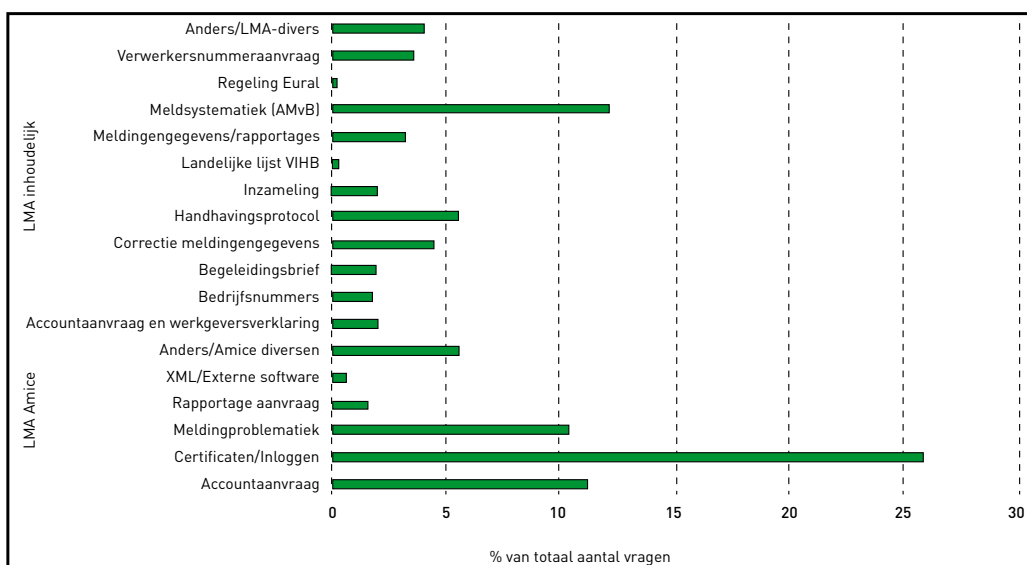
### Systeemverbeteringen en wijzigingen in AMICE

In 2008 zijn er, net als vorig jaar, diverse verbeteringen in AMICE doorgevoerd. Van de 43 doorgevoerde wijzigingen zijn de volgende voor onze gebruikers het meest zichtbaar:

- Alle rapportages die vanuit AMICE gemaakt kunnen worden zijn nu voorzien van een voorblad met hierop alle gekozen selectiecriteria. Het geprinte rapport kan hierdoor nu zonder toelichting door de gebruiker gearchiveerd worden.
- De rapportages voor melders zijn uitgebreid met de gegevens voor route-inzameling en inzamelaarsregeling.
- Handhavers hebben de beschikking gekregen over een rapport waarmee heel gemakkelijk het algemene meldgedrag van melders inzichtelijk kan worden gemaakt.

Tevens zijn er diverse kleine wijzigingen doorgevoerd waarmee het AMICE systeem gebruikersvriendelijker is geworden.

Ook is, naar aanleiding van het project 'Ondersteuning Handhavers', in december 2008 een start gemaakt met een grote wijziging van AMICE waarmee gebruikersvriendelijkheid in één klap aanzienlijk zal worden verbeterd.



Figuur 3.8: De in 2008 meest gestelde vragen, gerangschikt naar onderwerp

Deze wijziging omvat onder andere het volgende:

- Duidelijker zoek- en selectieschermen
- Eenduidige terminologie op de rapportages en AMICE schermen
- Een uitgebreide en contextgevoelige helpfunctie
- Duidelijker rapportages
- Verbeterde foutmeldingen

Begin 2009 is deze wijziging zijn doorgevoerd.

Opvallend is dat er ieder jaar minder wijzigingsverzoeken worden doorgevoerd. In 2006 waren dit er 150 en in 2007 nog 80.

In 2008 zijn voor het eerst afvalstroomnummers automatisch op vervallen gezet, voor die nummers waarvan de afgelopen 3 jaar geen gebruik was gemaakt. De procedure is nu zo dat melders elk halfjaar via AMICE geïnformeerd worden over afvalstroomnummers die gaan vervallen. Melders zijn dan in de gelegenheid om maatregelen te nemen zodat meldingen niet ongewenst vervallen, bijvoorbeeld door achterstallige meldingen alsnog te doen. Ondanks dat het LMA zich vooraf goed heeft voorbereid op veel extra vragen en incidenten blijkt dit proces bijna geruisloos te zijn verlopen.

### Incidenten en storingen

In 2008 zijn er 136 incidenten in AMICE opgetreden en 3 problemen. Vele incidenten hebben geen gevolgen gehad voor AMICE gebruikers. Een aantal incidenten is echter wel zichtbaar voor gebruikers geweest, met name de incidenten die te maken hadden met de performance van het AMICE systeem. Deze performance problemen waren met name zichtbaar voor een selecte groep van de AMICE rapportages en traden op onvoorspelbare momenten op.

Er zijn in 2008 diverse maatregelen genomen om deze performance te verbeteren. Desondanks wil het LMA hier nog een extra slag in slaan en is de technische leverancier Logica gevraagd om een uitgebreide analyse te maken van de performance van het AMICE systeem. Deze analyse zal uitwijzen waar zich nog eventuele knelpunten bevinden, zodat het mogelijk wordt om gericht deze knelpunten op te lossen.

Figuur 3.9: Aantal AMICE wijzigingen en problemen in 2008

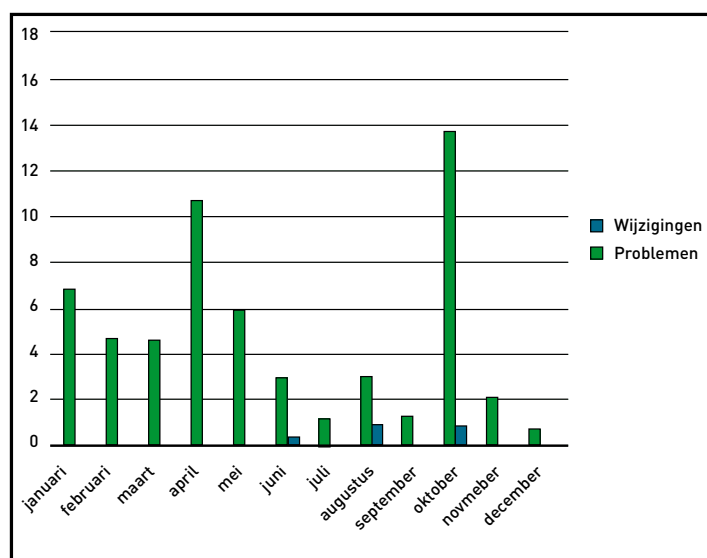
## Overige structurele activiteiten

### Elektronische begeleidingsbrieven

Bij het transport van afvalstoffen moet doorgaans een vastgestelde papieren begeleidingsbrief aanwezig zijn. Aan de minister van VROM kan toestemming worden gevraagd voor het gebruik van een alternatieve (elektronische) gegevensdrager. Hiervoor moet een aanvraag worden ingediend. De Minister van VROM heeft SenterNovem gemandateerd de aanvragen in behandeling te nemen. Het LMA voert de taak namens SenterNovem uit.

Als alternatieve gegevensdragers worden op dit moment vooral de boardcomputer en de zogenaamde 'chipcards' of 'badges' gebruikt. Deze badges hebben betrekking op één of meerdere afvalstroomnummers. In het laatste geval wordt de badge in combinatie met een permanente standaard begeleidingsbrief toegepast. In 2008 hebben wij vier verzoeken voor het gebruik van badges ontvangen. In 2008 hebben wij één positief besluit voor het gebruik van een boardcomputer en drie positieve besluiten voor het gebruik van badges afgegeven.

In januari 2008 hebben wij, naast een toelichting op de voorgeschreven procedure, een volledig overzicht van alle verzoeken en besluiten voor een ieder beschikbaar gesteld op de website van het LMA ([www.lma.nl](http://www.lma.nl)).



# 4. Projectactiviteiten

Het LMA voert naast de structurele activiteiten ook diverse projecten uit. Deze projecten richten zich vooral op het optimaliseren van de dienstverlening en het meldsysteem AMICE. De resultaten van de meest relevante projecten worden in dit hoofdstuk beschreven.

## Project Ondersteuning Handhavers

Het project 'Ondersteuning Handhavers, fase 1' had als doel de huidige producten en diensten van het LMA en de samenwerking met betrokken actoren te evalueren. Daarnaast is een omgevingsanalyse uitgevoerd om te onderzoeken aan welke nieuwe producten en diensten in het werkveld behoefte bestaat. Daarbij is rekening gehouden met de taak van het LMA en de in de meerjarenbegroting LMA geformuleerde ambitie.

Een belangrijke conclusie uit het project is dat de geformuleerde ambitie, om meer te gaan opereren als kenniscentrum, reëel is. De actoren in het werkveld hebben aangegeven dat ook zij die rol voor het LMA weggelegd zien.

Om de ambitie te realiseren moet de komende jaren nog wel een aantal acties worden uitgevoerd, verbeteringen worden aangebracht en nieuwe producten worden ontwikkeld. Deze zaken worden geconcretiseerd en opgenomen in het Meerjarenbeleidsplan LMA. In de eerste helft van 2009 wordt dit plan afgerond.

Ook is tijdens het project reeds gestart met het realiseren van een aantal quick-wins. Zo is gestart met het opstellen van een handreiking voor toezichthouders over de verplichtingen uit het Besluit melden en is een aantal aanpassingen aan AMICE gedaan om het meldsysteem gebruiksvriendelijker te maken. Het project heeft er tot slot ook toe geleid dat eerste contacten met nieuwe doelgroepen zijn gelegd en/of bestaande contacten zijn geïntensiveerd.



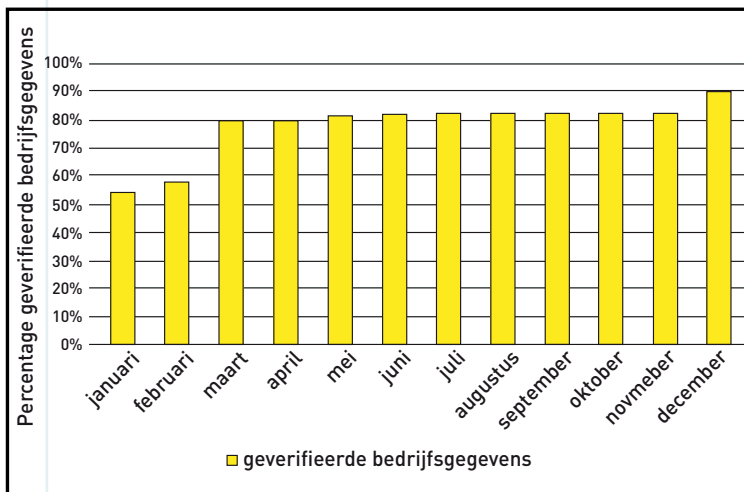
## Verbetering gegevenskwaliteit AMICE

Eind 2007 is veel aandacht besteed aan het verbeteren van de kwaliteit van het bedrijvenbestand in AMICE door het project 'Verbeteren gegevenskwaliteit AMICE' te starten. In 2008 is dit project afgerond en is het verbeteren van het bedrijvenbestand een reguliere activiteit van het LMA geworden. Maandelijks worden nieuwe bedrijfsgegevens opgeschoond middels een 'wasstraat'. Hierbij worden AMICE bedrijfsgegevens naast de gegevens van andere bronbestanden gehouden, bijvoorbeeld het Basis Bedrijven Register (BBR), met als doel het vaststellen van de juiste NAW gegevens en het (niet) bestaan van het bedrijf. De ICT afdeling van het LMA is in 2008 structureel uitgebreid met medewerkers die zich uitsluitend met het verbeteren van de gegevenskwaliteit bezighouden.

In december 2008 heeft het LMA een mijlpaal bereikt door 90% van de bedrijfsgegevens geverifieerd te hebben. In januari 2008 was dit nog 54%. Hierbij is vastgesteld dat 65% van het AMICE bestand gevuld is met bedrijfsgegevens van bestaande bedrijven (geïdentificeerde bedrijven). Ook is vastgesteld dat 25% van het bedrijvenbestand uit dubbeln blijkt te bestaan.

Een opgeschoond en ontdudded bedrijvenbestand betekent met name voor handhavers en beleidsmedewerkers een verbetering van de kwaliteit van de rapportages. Dubbele opgevoerde bedrijven worden immers niet meer als individuele bedrijven op de rapportages getoond en bedrijfsgegevens zijn beter. Ook de gebruikersvriendelijkheid van AMICE neemt hierdoor enorm toe.

Opvallend is het gegeven dat in de periode 2005 tot en met 2008 circa 760.000 bedrijfsnummer zijn uitgegeven en maar 275.000 (36%) bedrijfsnummers daadwerkelijk in meldingen is gebruikt. Melders hebben dus, waarschijnlijk bij de introductie van het Besluit melden in 2005, substantieel meer bedrijfsnummers aangevraagd dan zij in meldingen hebben gebruikt. Momenteel wordt zo'n 59% van de aangevraagde bedrijfsnummers in meldingen gebruikt.



Figuur 4.1: Percentage geverifieerde bedrijfsgegevens in 2008

Ook in de toekomst blijven we op zoek naar mogelijkheden om de bedrijfsgegevens in AMICE te verbeteren, bijvoorbeeld met behulp van andere gegevensbestanden zoals van het LISA (databestand met gegevens over alle vestigingen in Nederland waar betaald werk wordt verricht). In 2009 wordt tevens een start gemaakt met het verder verbeteren van de kwaliteit van de meldgegevens.

## Klanttevredenheidsonderzoek

In mei 2008 heeft een klanttevredenheidsonderzoek plaatsgevonden onder provinciale handhavers die van AMICE gebruik maken. Hierdoor is inzicht ontstaan in de tevredenheid over de dienstverlening van het LMA én het meldsysteem AMICE. Uit het onderzoek is gebleken dat aanpassing van de dienstverlening op een aantal punten wenselijk is. Zo is gebleken dat de kwaliteit van de meldgegevens, de gebruiksvriendelijkheid en de performance van het meldsysteem AMICE belangrijke issues zijn. Daarnaast is gebleken dat er aanzienlijk meer behoefte bestaat aan communicatie- en voorlichtingsactiviteiten vanuit het LMA.

De resultaten van het klanttevredenheidsonderzoek zijn gebruikt in de eerste fase van het project 'Ondersteuning handhavers'.

## Stimuleren elektronisch melden

In januari 2008 hebben wij een analyse op de schriftelijke melders uitgevoerd. Gebleken is dat maandelijks van gemiddeld 66 bedrijven in totaal 33.000 schriftelijk ingediende meldingen zijn verwerkt. Ook hebben wij vastgesteld dat 22 schriftelijke melders verantwoordelijk zijn voor ruim de helft van het aantal schriftelijke meldingen. Deze schriftelijke melders hebben wij telefonisch benaderd. Het resultaat hiervan is dat 1 bedrijf geen meldingsplicht bleek te hebben en dus onterecht heeft gemeld, 2 bedrijven niet beschikbaar waren voor een reactie, 8 bedrijven inmiddels elektronisch melden, 2 bedrijven in 2008 elektronisch zouden gaan melden, 3 bedrijven in 2009 overgaan op elektronisch melden en 'slechts' 6 bedrijven volharden in het schriftelijk aanleveren van hun meldgegevens. De 6 schriftelijke melders hebben allen gemeen dat zij hun meldingsformulieren printen vanuit hun softwaresysteem en geen belang hebben bij het elektronisch melden. Het invullen van webformulieren kost hen extra tijd en vergroot de kans op fouten. Melden m.b.v. XML-berichten betekent een aanpassing van hun software en dat betekent extra kosten.

De geraamde reductie van het aantal schriftelijke meldingen in 2008 met 10% hebben we overigens ruimschoots gehaald. In 2007 werd 2% van het totaal aantal meldingen schriftelijk gedaan. Dit percentage is in 2008 gezakt tot 1,78%. Alhoewel acties gericht op het stimuleren van elektronisch melden steeds minder effect gaan hebben, blijven we de bedrijven wijzen op de voordelen van elektronisch melden. Daarnaast blijven we ons inzetten om het elektronisch melden waar mogelijk nog gebruiksvriendelijker te maken.

## Implementatie protocollen en reglementen

In 2008 is onze aandacht uitgegaan naar:

- Aanpassing aan het Handhavingsprotocol
- Evaluatie van het Mutatieprotocol
- Reglement elektronisch melden

### Handhavingsprotocol

In het handhavingsprotocol staan afspraken tussen de provincies en het LMA over het sturen van rappelleringen aan inrichtingen die te laat of helemaal niet hebben gemeld. Een onderdeel van dit protocol betreft ook het versturen van een rappelling als technisch afgekeurde meldingen niet worden gecorrigeerd en opnieuw verstuurd. In 2008 zijn de afspraken in het handhavingsprotocol die daar over gaan in samenspraak met het Gebruikersoverleg aangepast. Daarnaast is overeengekomen om uitvoering van dit gedeelte van het protocol uit te stellen tot het moment dat het meldsysteem AMICE hiervoor geschikt is gemaakt.

### Mutatieprotocol

De werking van de afspraken is met een werkgroep uit het gebruikersoverleg geëvalueerd. Dit heeft geresulteerd in verduidelijking van de bestaande afspraken en aanvullende afspraken over muteren door provincies. Twee provincies hebben ervoor gekozen zelf mutaties te gaan uitvoeren. Ook hebben wij de afspraken uit het mutatieprotocol in een factsheet beschreven en

bij de publicaties op de website geplaatst.

### Reglement elektronisch melden

In het laatste kwartaal van 2008 is door het LMA met input van de provincies een Reglement elektronisch melden geschreven. Dit is naar VROM gezonden waar het van een nota/aanbiedingsbrief voorzien zal worden vooraleer het naar de minister gaat. VROM kiest ervoor om regelgeving te laten ingaan per eerste van een kwartaal/halfjaar. Wij gaan ervan uit dat VROM het Reglement tegelijkertijd met het aanpassen van het Besluit melden publiceert.

## Kwaliteitshandboek en werkvoorschriften

Om de kwaliteit en efficiency van de werkzaamheden van het LMA te vergroten is in 2006 gestart met het ontwikkelen en actualiseren van (bestaande) werkinstructies en het opnemen hiervan in een kwaliteitshandboek. In 2006 en 2007 zijn de belangrijkste werkinstructies opgesteld. In 2008 hebben wij vorderingen gemaakt met het schrijven van het kwaliteitshandboek. Ook hebben we een aantal aanvullende werkinstructies opgesteld, zoals voor het beheer van de LMA-website en het verlenen van toestemming voor het toepassen van een elektronische begeleidingsbrief.



### Advisering project 'Evaluatie AMvB melden'

In 2007 is door het ministerie van VROM geïnventariseerd welke gewenste aanpassingen aan het Besluit en Regeling melden moeten worden doorgevoerd. Het LMA heeft, naast het ministerie van VROM, de provincies en het bedrijfsleven, hierin een belangrijke bijdrage geleverd door ideeën aan te dragen en de discussie aan te gaan.

In het eerste halfjaar van 2008 heeft nog een aantal maal overleg plaatsgevonden tussen het ministerie van VROM, de provincies en het LMA over de nadere invulling van de voorgenomen wijzigingen. Het tweede halfjaar van 2008 heeft op dit gebied vooral in het teken gestaan van het doen van een impactanalyse op hoofdlijnen. Daarbij is een schatting gemaakt van de impact op AMICE en de organisatie van het LMA van de meest ingrijpende voorgenomen wijzigingen. Deze impact is begin 2009 met het ministerie van VROM besproken.

Het is de bedoeling dat in 2010 de aanpassingen formeel zijn doorgevoerd. Op dit moment gaan we uit van een ingangsdatum van 1 juli 2010. Tot die tijd gelden de huidige meld- en registratieverplichtingen.

Parallel aan de bovengenoemde activiteiten hebben wij in samenwerking met Uitvoering Afvalbeheer van SenterNovem een berekening uitgevoerd van de administratieve lasten van het Besluit en de Regeling melden. Aanleiding hiervoor was de opnieuw opgelaaide discussie over de administratieve lasten voor het bedrijfsleven (Regiegroep Regeldruk). Uit de berekening bleek dat het Besluit en de Regeling melden voor het bedrijfsleven een be-

sparing in administratieve lasten heeft opgeleverd van wel 90% ten opzichte van de oude meld- en registratieverplichtingen uit de Provinciale Milieuvorderingen (vóór 1 januari 2005).

### Flexibele rapportagetools

Het project Flexibele rapportagetools is in 2008 'on hold' gezet. Oorzaak hiervan waren de hoge kosten die de introductie van een flexibele rapportagetool met zich mee zou brengen. De wens voor zo'n rapportagetool leeft nog steeds wel bij de gebruikers, zo bleek uit het project 'Ondersteuning Handhavers, fase 1'. In 2009 wordt een alternatief opgepakt, door de introductie van standaardrapportages in AMICE die door het LMA zelf kunnen worden aangepast of zelfs vervangen.

### Aansluiting Gemnet

Eind 2008 is de technische aansluiting van AMICE op het Gemnet gerealiseerd. Het Gemnet is een beveiligd netwerk waarop alle gemeenten, maar ook diverse andere overheidsinstellingen, zijn aangesloten. Met de aansluiting van AMICE op het Gemnet is de beschikbaarheid van AMICE voor Gemnet gebruikers voor bijna 100% gegarandeerd, ook als er storingen zullen optreden op het Internet.

Het LMA heeft afspraken gemaakt met de Gemnet organisatie over het verlenen van ondersteuning aan gebruikers in het geval er incidenten optreden. Tevens heeft het LMA haar helpdesk opgeleid om haar gebruikers te ondersteunen bij het gebruik van AMICE via het Gemnet.



## Aanpassing XML-interface

Dit project is in 2008 bewust niet opgepakt. De aanpassingen van de XML-interface zijn nauw verbonden met de aanpassingen van Besluit Melden. De keus is daarom ook gemaakt om deze aanpassingen door te schuiven naar 2009 (zie ook hoofdstuk 5).

## Extranet - afgeschermd deel website

Bij het LMA en de opdrachtgevers bestaat een behoefte om mogelijk gevoelige informatie op een toegankelijke wijze aan toezichthouders beschikbaar te stellen. Te denken valt hierbij aan gedetailleerde informatie over de organisatiestructuur (namen contactpersonen, contactgegevens), maar bijvoorbeeld ook om agendastukken van het MP-LMA en het Gebruikersoverleg AMICE. Het beschikbaar stellen van deze informatie zou bijvoorbeeld meer eenduidige handhaving van het Besluit en Regeling melden bevorderen. Het idee bestond om hiervoor een afgeschermd deel van de LMA-website te ontwikkelen.

Omdat bleek dat de ontwikkeling van een afgeschermd deel van de LMA-website, vanwege beveiligingseisen, zeer hoge kosten met zich mee zou brengen, is begin 2008 gekozen voor een alternatief: het besloten digitale platform 'viadesk'. De belangrijke functie van dit platform is die van een naslagwerk, een collectief dossier en een gedeelde mappen- en bestandenstructuur, waarin ondermeer de agendastukken zijn te vinden. Ook kunnen deelnemers elkaar vragen stellen en op de gestelde vragen reageren.

Eind 2008 had de viadeskgroep 'LMA Gebruikersoverleg' 40 leden: 19 provinciale handhavers, 12 personen werkzaam bij het LMA, 4 personen werkzaam bij VROM, drie personen werkzaam bij Milieudiensten en twee personen werkzaam bij SenterNovem (Uitvoering Afvalbeheer). Een evaluatie onder de gebruikers wees uit dat dit platform een groot succes is. Wel zijn er door de gebruikers een aantal suggesties voor verbetering gedaan.



# 5. Vooruitblik

In 2008 hebben we onderzocht welke consequenties de voorgenomen wijzigingen van het Besluit en de Regeling melden met zich mee brengen en hebben we onderzocht welke verwachtingen het werkveld heeft over onze producten en diensten. In 2009 richten wij onze aandacht op een aantal activiteiten, namelijk: (1) het goed laten functioneren van het meldsysteem AMICE en alles wat daarbij komt kijken; (2) de voorbereiding van de implementatie van het Besluit en de Regeling melden zoals dat in 2010 verwacht wordt; (3) het samen met handhavers zetten van de volgende stappen richting onze gewenste positie als kenniscentrum.

## **Implementatie wijzigingen Besluit en Regeling melden**

Naar verwachting treden de voorgenomen wijzigingen van het Besluit en de Regeling melden in 2010 in werking. De wijzigingen hebben consequenties voor zowel melders als handhavers.

Zo wordt er een aantal bedrijven meldingsplichtig die dat nu nog niet zijn en hoeven sommige huidige melders in de nieuwe situatie niet meer te melden. Daarnaast wordt er een aantal wijzigingen aangebracht in de wijze van melden en registreren. Om de implementatie voor iedereen voorspoedig te laten verlopen moeten de wijzigingen op tijd worden gecommuniceerd. Daarom organiseren wij reeds in 2009 cursussen voor zowel melders als handhavers en nemen wij in 2009 deel aan verschillende bijeenkomsten en beurzen.

De wijzigingen in de regelgeving hebben ook consequenties voor de software waarmee bedrijven aan het LMA melden (XML-interface). In 2009 benaderen wij daarom de softwareleveranciers zodat zij hun software op tijd kunnen aanpassen.

De wijzigingen hebben niet alleen consequenties voor melders en handhavers, maar ook voor het LMA. Zo zal blijken dat wij sommige procedures moeten aanpassen aan de nieuwe verplichtingen. In 2009 lopen wij onze procedures en werkinstructies hierop na.

## **Kwaliteit van de meldgegevens een belangrijk aandachtspunt**

Een veelgemaakte opmerking in klanttevredenheidsonderzoeken is de kwaliteit van de meldgegevens. Mede om die reden is in het project 'Ondersteuning Handhavers, fase 1' aangegeven dat de kwaliteit van de meldgegevens moet worden verbeterd.

In 2009 starten wij een project waarin wij in samenwerking met handhavers onderzoeken wat wij onder datakwaliteit verstaan, waar de datakwaliteit aan moet voldoen en ontwikkelen wij een systeem voor het continu verbeteren van de datakwaliteit.

## **Pilotprojecten**

In navolging op de resultaten uit het project 'Ondersteuning Handhavers, fase 1', willen wij in 2009 een aantal pilotprojecten uitvoeren. In deze pilotprojecten ontwikkelen en testen wij nieuwe producten en diensten. Zo onderzoeken wij in een pilot in hoeverre de ontwikkelde handreiking Besluit melden voor handhavers aan de wensen voldoet. Na aanpassing op basis van de resultaten van de pilot en de wijziging van het Besluit en de Regeling melden, zal de handreiking begin 2010 breed onder handhavers worden verspreid. Daarnaast wordt nader onderzocht wat het LMA kan betekenen voor het Programma Vernieuwing Toezicht Afvaldomein, dat zich vooral richt op samenwerking tussen verschillende handhavingspartners en het opsporen van free-riders.

## **Herman Hofman** (senior beleidsmedewerker Afwal&Ketens, Duurzaam Producersen, **VROM**) over de aanpassingen van het Besluit melden

### **Waarom moet het Besluit melden worden aangepast?**

Op 1 januari 2005 trad het huidige Besluit melden bedrijfsafvalstoffen en gevaarlijke afvalstoffen (Besluit melden) in werking. We zijn nu 4 jaar verder en het Besluit melden moet worden aangepast. Niet omdat het Besluit melden niet aan de verwachtingen voldoet, maar vooral omdat het altijd beter kan. Samen met de handhaving en het bedrijfsleven is het Besluit melden in 2007 geëvalueerd en is in 2008 gekeken naar het optimaliseren van het Besluit melden. Met deze optimalisatieslag wordt getracht administratieve lastenverlichting te bereiken voor het bedrijfsleven, maar ook het beter verkrijgen van (keten)handhavinginformatie.



### **Heb je zowel de handhaving als het bedrijfsleven tevreden kunnen stellen?**

Je zult altijd zien dat we toch niet iedereen tevreden kunnen stellen, maar voor het overgrote deel kan iedereen leven met de voorgenomen aanpassingen in het Besluit melden. Een aantal afvalstromen wordt niet meer meldingsplichtig, zoals kunststof en banden. Het S-formulier in het Scheepsafvalstoffenbesluit wordt zodanig aangepast dat het als begeleidingsbrief kan dienen, met andere woorden van twee naar één formulier. Ook op het terrein van Bodem (Besluit bodemkwaliteit) onderzoekt VROM momenteel of daar vereenvoudigingen kunnen worden doorgevoerd. Zo zullen er straks circa 50 aanpassingen zijn in het Besluit melden.

### **Wanneer treden de voorziene wijzigingen c.q. aanpassingen in werking?**

2009 is het jaar van de aanpassingen, niet alleen van het Besluit melden, maar ook van de meldapplicatie AMICE. Ook de software voor bedrijven moet worden aangepast. Het streven is om op 1 juli 2010 het gewijzigde Besluit melden van kracht te laten worden.



# Bijlagen

## Bemensing Bestuurs- en overlegstructuur 2008

### RAAD VAN TOEZICHT

Dhr. H. Baas	Provincie Drenthe
Dhr. J.M. Bos	Provincie Flevoland
Dhr. P. Adema	Provincie Fryslan
Mevr. A.E.H. van der Kolk (voorzitter)	Provincie Gelderland
Vacature	Provincie Groningen
Dhr. N.M.J.G. Lebens	Provincie Limburg
Dhr. O. Hoes	Provincie Brabant
Dhr. P.S. Visser	Provincie Noord-Holland
Dhr. T.W. Rietkerk	Provincie Overijssel
Dhr. W.M. de Jong	Provincie Utrecht
Dhr. F.D. van Heijningen	Provincie Zuid Holland
Dhr. M. Wiersma	Provincie Zeeland
Dhr. J.F. Laagland (secretaris)	Stichting LMA (directeur)
Dhr. A. Smit (notulist)	Stichting LMA (plv. directeur)

### BESTUUR

Mevr. van Nieuwenhuizen	Provincie Brabant
Dhr. A. Moens (voorzitter)	Provincie Noord-Holland
Mevr. M. Span	Ministerie VROM
Dhr. G.J.H. Ranter	Provincie Overijssel
Dhr. J.F. Laagland	Stichting LMA (directeur)
Dhr. A. Smit (notulist)	Stichting LMA (plv. directeur)

### MENTOREN-PORTEFEUILLEHOUDERSOVERLEG (MP-LMA)

Het MP-LMA is opgericht om het LMA beter in te bedden in de provinciale overlegstructuur. Daarnaast heeft dit overleg een signalerings- en klankbordfunctie voor het LMA en dient het ter voorbereiding van de bestuursvergaderingen.

Dhr. J.F. Laagland (voorzitter)	Stichting LMA (directeur)
Mevr. C. Compaijen	Provincie Gelderland
Dhr. M. van Braam	Provincie Noord-Holland
Mevr. C. van Eenbergen	Provincie noord-Brabant
Dhr. K. Doldersum	Provincie Overijssel
Dhr. K.J.I. Vossen	SenterNovem (SN/LMA)
Dhr. H. Hofman	Ministerie VROM
Dhr. G.H. Elferink	Provincie Zuid Holland
Dhr. A. Smit (notulist)	Stichting LMA (plv. directeur)

### GEBRUIKERS OVERLEG (GO)

In het GO vindt overleg plaats met gebruikers van de informatiesystemen van het LMA.

Dhr. K.J.I. Vossen (voorzitter)	SenterNovem (SN/LMA)
Dhr. J.J. Neele (secretaris)	SenterNovem (SN/LMA)
Dhr. A. Smit	Stichting LMA
Dhr. D. de Haas	Provincie Groningen
Mw. E. Poolman	Provincie Friesland
Dhr. J.R. Wind	Provincie Drenthe
Dhr. E.A.J. Lipholt	Provincie Overijssel
Dhr. S.J. Hoekstra	Provincie Gelderland
Dhr. H. Versteeg	Provincie Utrecht
Dhr. W. Luitwieler	Provincie Flevoland
Dhr. M. van Braam	Provincie Noord Holland
Dhr. G.H. Elferink	Provincie Zuid Holland
Dhr. D. Wondergem	Provincie Zeeland
Mw. A.J.M. van Seters	Provincie Noord Brabant
Mw. B. Pelzer en mw. N. Schepers	Provincie Limburg
Dhr. O.C. Delis	DMB Amsterdam
Mw. R. Kromjong	DCMR
Dhr. F. Westelaken	VROM-Inspectie

### BRANCHE OVERLEG

In het branche overleg vindt periodiek overleg plaats met de vertegenwoordigers van het bedrijfsleven.

Dhr. H. van Rijssen	VA
Dhr. P.M. Broere	BRBS
Dhr. G. van Bezooijen	NVRD
Dhr. J.H.M. Scholten	BVOR
Dhr. P. van der Linde	TLN
Dhr. H. Roos	VBW-asfalt
Dhr. P. Leenders	BOG
Dhr. J. van der Bom	NVPG
Dhr. H.J. Koning	FHG: MRF en FNOI
Mw. D. Gevers-Deijnoot	EVO
Dhr. R.G. Bruijne	sVa/bVa
Dhr. G.H. Elferink	Provincie Zuid Holland
Mw. A.J.M. van Seters	Provincie Noord Brabant
Dhr. R. Schoonenberg	SenterNovem (SN/LMA)
Dhr. J.J. Neele	SenterNovem (SN/LMA)



## Verklaring van gehanteerde afkortingen

<b>AMICE</b>	Afval Meldingen Informatie en Communicatie Electronisch (het informatiesysteem waarin de meldingen van gevaarlijk afval en bedrijfsafval worden geregistreerd)
<b>AMvB Melden</b>	Algemene Maatregel van Bestuur melden bedrijfsafvalstoffen en gevaarlijke afvalstoffen (hierin is de meldingsplicht uitgewerkt)
<b>BBR</b>	Basisbedrijvenregister (database met kenmerkende gegevens van Nederlandse bedrijven en instellingen gevuld door de Kamer van Koophandel en de Belastingdienst)
<b>GO</b>	Gebruikersoverleg AMICE (overleg met gebruikers van AMICE)
<b>IPO</b>	Interprovinciaal Overleg
<b>LAT</b>	Landelijk Administratief Toezichhoudersoverleg
<b>LMA</b>	Landelijk Meldpunt Afvalstoffen
<b>LOM</b>	Landelijk Overleg Milieuhandhaving
<b>MP-LMA</b>	Mentoren-portefeuillehoudersoverleg LMA
<b>VROM</b>	Ministerie van Volkshuisvesting, Ruimtelijke Ordening en Milieubeheer



Een uitgave van het Landelijk Meldpunt Afvalstoffen

Juliana van Stolberglaan 3

Postbus 93144

2509 AC Den Haag

Telefoon: +31 70 373 59 69

(helpdesk, bereikbaar op werkdagen  
tussen 09:00 en 12:00 uur)

Telefax: +31 70 373 51 00

